

COMO MÚSICA (II)

SALVADOR CASTRO OTERO

A M^a Xosé e Carlos e a Ana Ogando porque en tempos de naufraxio e soidade me amosaron unha sinfonía de "aquímequedo" e porque desexo un futuro coa súa música en calquera arte.

O sabio Pitágoras concibía o mundo coma unha sinfonía, coma un caos organizado musicalmente. Non é estraño pois que moitos vexan unha relación estreita entre "a máis espiritual das artes" e esa metáfora da vida —a vida mesma diría Bobby Fischer— que é o xadrez; e tampouco é raro que o gran Capablanca considerara que a gran verdade do noso xogo é a procura da harmonía.

Foron moitísimos os músicos afeccionados ó xadrez, Narciso Yepes, por exemplo, igualou unha partida ó mesmísimo Viktor Korchnoi en 1991 en El Escorial. Smyslov ó que Bronstein chamou "o Mozart do xadrez" e que foi campión mundial na década dos 50; é tamén un notable cantante, mesmo chegou realizar probas para entrar no *bonsoi* moscovita. Mark Taimanov, quen coa súa proverbial agudeza recoñece que é máis famoso por perder 6-0 con Fischer que por xogar varias finais do Torneo de Candidatos, é un notable pianista, igual que, o húngaro campión olímpico en Bos Aires, Lajos Portich. Poderíamos encher páxinas e páxinas de xogadores melómanos pero basten estes exemplos como mostra.

Se hai algún xogador na historia que simbolice a unión entre o xadrez e a música, este non é outro que François André Danican Philidor.

Philidor (Dreux 1726- Londres 1795) foi membro dunha célebre dinastía de

músicos. Entrou a formar parte do coro da Capela de Versailles ós seis anos, e recibiu ensinanzas de Campra polo que se beneficiou da sólida formación francesa. Pero foi a súa condición de mellor xogador de xadrez da época —foi invitado por diversos países— o que lle permitiu ampliar os seus coñecementos e entrar en contacto coas modas e formas alemáns e londinenses. Foi tachado, non sen certa razón, de italianizante por parte dos seus contemporáneos, o que o levou a ser afastado dos postos oficiais. Afortunadamente para el, ó seu retorno de Inglaterra coincidiu coa revolución consecuencia de "Querela dos bufóns", unha disputa mantida entre os partidarios de ópera francesa e a italiana.

Tivo predilección pola ópera cómica, de feito pódese dicir que xunto coa obra de Monsigny *Les aveux indiscrets*, a súa *Blaise le savetier* é a primeira gran peza do xénero ó que tamén aportou *Le jardinier et son seigneur* (1761) —sobre un texto de Sedaine—, *Le surcier* (1764) —sobre un argumento de Poincien—, e o memorable *Tom Jones* (1764) —baseada na novela de Fielding—.

Na traxedia lírica non tivo tanto éxito, se ben hoxe en día se considera que a súa obra *Ernelinde*, xunto coa *Aline* de Monsigny foron as primeiras tentativas de dar un novo pulo ó xénero.

Tamén amosou orixinalidade no Oratorio, así o seu *Carmen seculare*

(1779) prefigurou as grandes festas neoclásicas da revolución.

A escritura musical de Philidor foi moi variada mesmo no interior das súas óperas segundo sutís leis de alternancia. Son chamativas as súas arias de carácter narrativo e descritivo. Tamén destaca polo seu sentido dramático e a súa habilidade técnica nos dúos e polos grandes "conxuntos de confusións" que eran característicos da ópera bufa italiana.

Se foi un revolucionario na música tamén o foi no xadrez, postulou, case como se fose un lema da Revolución Francesa, que os "peóns son a alma do xadrez", creou unha apertura, 1.e4-e5; 2.Cf3-d6, aínda que non conservamos ningunha partida súa xogada con esta defensa; e elaborou as primeiras regras da estratexia do xogo.

Un século despois, en 1858, un americano en París, o grande Paul Morphy, quen tamén defendía novas ideas: mostrounos a importancia do desenvolvemento das pezas e impresionounos con algunhas das máis famosas combinacións da historia, compuxo a súa *sinfonía* máis famosa, como non podía ser doutro xeito, nun templo da música, o celebre Pazo da Opera de Lutecia, e non porque este fose o escenario elixido para a partida. Murphy era moi afeccionado á ópera así que durante os intermedios da *Carmen* de Bizet disputou fronte ó Conde de Isouard a *xoia*. ▶



BIOFIS

CENTRO DE FISIOTERAPIA
A GUARDA

Transversal Troncoso, 3 - 1º C - Telf.: 986 611 871

RODRIGO CARRERA

ASESORES

Pza. Calvario, nº 7 - A

Tlf.: 986-62 58 34 - Fax: 986-62 60 62

E-mail: rodrigoc@interbook.net

O Rosal 36770 Pontevedra



1

Branças: Paul Morphy
Negras: Conde de Isouard.

1.e4-e5; 2.Cf3-d6

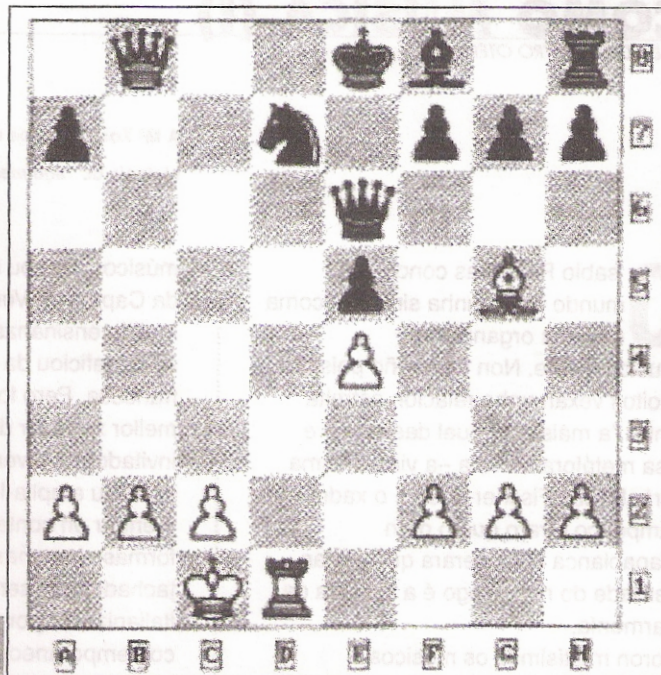
Apertura Philidor.

3.d4-Bg4?!; 4.dxe5-Bxf3;
5.Dxf3- dxe5; 6. Bc4

Vexámo-la mestría de Morphy, ten dúas pezas desenvolvidas por ningunha do seu adversario. Ameaza o mate do pastor, outra efeméride francesa.

6...Cf6; 7.Db3-De7; 8.Cc3-c6;
9.Bg5-b5? (diagrama 1)

Tódalas pezas brancas están en xogo, só o cabalo e a dama negra non están na posición inicial. Agora o primeiro



2

xogador aproveitará a súa vantaxe estratéxica para realizar unha das combinacións máis fermosas e famosas da historia.

10.Cxb5!-cxb5; 11.Bxb5+-Cbd7;
12.O-0-Td8; 13. Txd7!

Sacando partido de que o bispo de b5

clava as pezas en d7.

13...Txd7; 14.Td1- De6; 15.Bxd7-
Cxd7; 16.Db8+! (diagrama 2)

Como colofón o sacrificio da dama.

16...Cxb8; 17.Td8++
Continuará

P.S.- No número anterior os trasnos informáticos xogáronnos unha mala pasada e omitimos as solucións ós problemas propostos nos diagramas; así as solucións son:

1.- Os gatos Kilkenny: 1.b8=C. Se 1...d5; 2.Cc6 e o cabalo dá mate ó rei por varias vías, por exemplo 2...dxc4; 3.Ce4 - Rxe2; 4. Cd4++, e se 1...Tgx1; 2. Cxd7- f8=C; 3. Cc5 e mate na próxima.

2.- O diagrama LOYD ten as seguintes solucións:

a.- Mate directo das brancas: 1. Da8+ - Bb7; 2.Dxb7++

b.- Mate inverso das brancas: 1.Cxh2 - Txh2; 2. De3 - Dxe3++

c.- Mate directo das negras: 1...Dxd1; 2. Cd3 - Dxd3++

d.- Mate inverso das negras: 1...b4; 2. Dxa6 - Dd2 obrigando ó mate.



Panadería

SABINO, s.l.

Telf.: 986 62 13 64
Telf. Part.: 986 62 00 25

FIGUEIRÓ (TOMIÑO)
(Pontevedra)

Calas
NOIVAS

Paseo da Corredoira, 40 • TUI
Telf.: 986 600 429

Herboristería e tenda ecolóxica

Salvaxe

Concepción Arenal, 45 • Telf.: 986 61 19 81
A GUARDA